

הפטיטיס¹ B והפטיטיס C בראי הרפואה הסינית

עדי קליין

בספרות הרפואה הסינית הקלאסית ניתן למצוא מונחים כגון: Huang Dan כיס מרה צהוב, Xie Tong כאב היפוכונדרי, Zheng Ji מסה בבטן, Gu Zhang התנפחות הבטן וכן Gan Wen מגיפת כבד. בימינו אנו יודעים כי מונחים אלו מאפיינים ביטויים קליניים של מחלות כבד שונות. עבור כל מונח שהוזכר בספרות פורטו סימפטומים נלווים, אבחנה, דרכי טיפול ומרשמי צמחים.²

Yin Zhi Huang
במחקר שנערך על ידי דוקטור דיוויד מור¹⁰ גילו כי מתן מרקחת של Yin Zhi Huang¹⁰ במשך שלושה ימים לעכברים אשר הוזרק להם בילירובין, האיץ את פיניו מהדם. החוקרים גילו כי הפורמולה פועלת על הרצפטור CAR, ווסת עיקרי לפינוי הבילירובין בכבד. החוקרים הצליחו לבודד את התרכובת שמשפעת את הרצפטור, אשר מקורה בצמח Yin Chen Hao. מחקר זה מבסס את הטענה כי המרקחת הקלאסית Yin Chen Hao Tang¹¹ יכולה לטפל בצהבת (Jaundice) שהינה סימפטום המאפיין קשת רחבה של הפרעות כבד¹². בימינו אנו משתמשים בפורמולה בהתאם לאבחנה מבדלת למצבים נוספים המערבים חום ורעילות בכבד.

בלימפה, אוסטיאופורוזיס, בעיות כלי דם, כאבי פרקים, חוסר איזון בבלוטת התריס וסיוע בשמירה על משקל תקין?
 • שיפור איכות חיי המטופלים על ידי שליטה בסימפטומים אופייניים.⁸
 • תמיכה ברמה הרגשית וביטאוליות הכללית של הגוף.



מרקחות קלאסיות במחקר
מחקרים רבים בדקו את השפעתן של מרקחות קלאסיות על הכבד ומצאו אותן יעילות. להלן פירוט מדגם ממחקרים אלו:

טיפול במחלת הפטיטיס בבתי החולים בסין

כיום, בבית החולים האוניברסיטאי "Chengdu University of Traditional Chinese Medicine" אשר בסין, מטופלים חולי הפטיטיס באמצעות מודל המשלב מזרח ומערב: בדיקות דם, הדמיות ותחפיות לצד פורמולות צמחים עתיקות. מדרך עבודה זו אני מייבאת ומיישמת תובנות בבואי לטפל בחולי כבד בארץ;

הרכב אוכלוסיית מטופלי הפטיטיס בבתי החולים בסין

- חולים אשר אינם מעוניינים בטיפול ברפואה מערבית ואשר מעוניינים לשפר את מצב בריאותם הכללית.
- חולים המעוניינים להתחזק לפני התחלת הטיפול ברפואה מערבית, על מנת לשפר את סיכויי ההצלחה של הטיפול בהם.
- חולים המקבלים טיפול ברפואה מערבית ומבקשים הקלה בתופעות הלוואי הקשות.
- חולים שהטיפול הקונבנציונאלי שעברו נכשל, או שאינם מתאימים לטיפול במסגרת הרפואה המערבית, ומבקשים לשפר את סיכויי ההישגות שלהם עד להתפתחות טיפולים חדשים.
- חולים שמחלתם התדרדרה לכדי שחמת ו/או סרטן הכבד.

מטרות הטיפול

- לוחמה ישירה בוירוס באמצעות צמחים אנטי ויראליים מקבוצת "חום ורעילות".
- לוחמה עקיפה בוירוס על ידי חיזוק מערכת החיסון והבאת הגוף למצב אוטוסימאלי שיאפשר עיכוב התפתחות המחלה.
- מניעת התדרדרות המחלה לכדי שחמת ו/או סרטן הכבד.
- טיפול בסיכויי המחלה דוגמת שחמת או סרטן הכבד.
- סיוע באיזון מחלות סיסטמיות אשר שכיחות גבוהה בקרב חולי הפטיטיס, כגון: סוכרת, יתר לחץ דם, שומנים בדם, כבד שומני, מחלות

מדוע הפטיטיס?

ה"ירמון" שלי עם מחלת הפטיטיס התחיל לצערי, כיום בו התבררתי כי אדם יקר לי מאוד נדבק בהפטיטיס C. הידיעה נפלה עלינו כרעם ביום בהיר. היה זה בשנת 1995, לפני שהמודעות העולמית לנושא עלתה בעזרתה האדיבה של פמולה אנדרסון שנדבקה מבעלה טומי לי. מחקר זריז העלה כי מדובר במחלה כרונית, המחייבת טיפול ממושך בעל תופעות לוואי קשות, ללא הבטחת הצלחה. בשנת 2002 פתחנו³ בסדרה של טיפולים שכללו זריקות שבועיות של פינטורן⁴ עם ריבאוירין⁵. במשך תקופה מייאשת בת שישה חודשים, ראינו את אותו אדם חווה את תופעות הלוואי שכללו: ירידה דרסטית במשקל, אנמיה קשה, חום נמוך, כאבים כלליים בגוף, אבדן חוש הטעם, דיכאון, עייפות, חולשה, עצבנות ועוד. בתום ששת החודשים הטיפול הופסק, מאחר שלא השיג את התוצאות הרצויות ורמת הטסיות בדם התדרדרה לסכנת דמם. המחלה עדיין איתנו. באופן טבעי, כאשר נכנסתי לראשונה ל"קמפוס ברושים" כסטודנטית לרפואה סינית, מיד חיפשתי מטפל אשר יודע לטפל בהפטיטיס אך לא מצאתי. עם זאת, יצאתי עם המלצה חמה מצוות המורים: לנסוע לסין ולהתמחות בעצמי. כאשר חזרתי מסין לאחר התמחות בטיפול במחלות כבד יזמתי פגישה עם מנהל ארגון "ח"ץ - הארגון הישראלי לבריאות הכבד"⁶, אשר הוקם על מנת לסייע לאנשים עם מחלות כבד ובני משפחותיהם. לפגישתי עימו הבאתי איתי את תוצאות בדיקות הדם של המטופל הראשון שלי בארץ, אשר הראו שיפור חד משמעי בכל המדדים המשמשים להערכת התקדמות המחלה. נכון להיום הבני חברת ועד בעמותה ועובדת איתם בשיתוף פעולה.

עדי קליין – Dip. Ac, tuina & herbs. בוגרת "קמפוס ברושים", התמחתה במסגרת התוכנית להכשרת מטפלים ברפואה סינית מסורתית באוניברסיטת צ'נגדו בטיפול במחלות כבד, סוכרת ומחלות בדרכי העיכול. מרצה בנושא הטיפול בסוכרת. עובדת בשיתוף עם עמותת "ח"ץ" בה היא מכהנת כחברת ועד.

בעוד שחלק מן המטופלים מציגים סימפטומים, אחרים יכולים לפתח שחמת הכבד ואף סרטן בכבד ללא כל סימפטום קודם וללא תמונה סוערת של בדיקות הדם

Xiao Chai Hu Tang¹³
מספר מחקרים¹⁴ מצאו כי לפורמולה יכולת להגן על תאי הכבד נגד סוגים שונים של תחפיות וכימיקלים המסבים נזק לכבד. הסבר אפשרי שהוצע לתופעה הוא שהפורמולה מביאה לשפעול תאי NK בכבד, המפרישים אינטרפרון¹⁵. מכינים נוסף שהוצע הוא עלייה בייצור G-CSF - גורם המעודד יצירת מושבות גרנולוציטים ומגביר את ייצור תאי הדם הלבנים במח העצם¹⁶. מחקרים נוספים¹⁷ מצאו כי הפורמולה מפחיתה כולסטרול ושומנים בדם ובכבד וכן בעלת השפעה אנטי דלקתית בעכברושים. במאמר שפורסם ב-Journal of Gastroenterology & Hepatology¹⁸, הראו כי לפורמולה אפקט אנטי סרטי בקרב חולים בשחמת הכבד. נמצא, כי הפורמולה מעכבת יצור

המשך בעמ' 3

תאור מקרה

כימיקלים הפטוקרימוגניים בקרב בעלי חיים, ומורידה את שיעור התפשטות תאי הפטומה על ידי גרימת תהליך Apoptosis ועצירת התחלקות התאים. במחקר אף בודדו החומרים הפעילים בפורמולה¹⁹ להם מיוחסות הפעילויות הנראות לעיל. מחקר נוסף²⁰ אשר התבצע על חולדות הראה, כי מתן הפורמולה יכול לעכב את היווצרות הפירוזיס בכבד. ניתן אם כן לראות את החשיבות המרחיבה שיש לפורמולה בטיפול בחולי הפטיטיס כרוני.

חשוב להדגיש כי שילוב הפורמולה Xiao Chai Hu Tang עם אינטרפרון (התרחפה המערבית אשר לרוב נעשה בה שימוש בטיפול בהפטיטיס C) קושר למספר מקרי מוות ביפן בשל דלקת ריאות אקוטית. ישנן מספר השערות לגבי המנגנון הגורם לתופעה²¹.

אפידמיולוגיה²²

בישראל מעריכים כי בין אחוז לאחוז וחצי מכלל האוכלוסייה חולים בהפטיטיס B, וכן כי שיעור דומה מכלל האוכלוסייה חולים בהפטיטיס C. כיום, היילודים בארץ מחוסנים נגד הפטיטיס B, כך שאופים כי שכיחות מחלה זו בעתיד תקטן משמעותית. ברחבי העולם, היוחסים הפטיטיס B והפטיטיס C מביאים למותם של כמיליון איש בשנה ומוערך כי חמש מאות מיליון אנשים חולים בהפטיטיס B או הפטיטיס C באופן כרוני. לכן, הפטיטיס B והפטיטיס C מהוות כיום אחד מהאיומים הגדולים לבריאות הציבור בעולם. חישוב מעלה כי אחד מכל שנים עשר איש בעולם חולה בהפטיטיס B או הפטיטיס C, או בשתייהן. בשל הסטטיסטיקה הזו, הקדיש ארגון הבריאות העולמי, ה-WHO, יום מודעות עולמי להפטיטיס B והפטיטיס C, שבקבע לתאריך ה-28.7 בכל שנה. בקמפיין להגברת המודעות מטעם ה-"World Hepatitis Alliance" נשאל:

"האם אני מספר 12?"

היסטוריה כללית - צהבת

על פי Holland Frei²³, צהבת כסימפטום של הפטיטיס תוארה כבר במאה החמישית לפני הספירה בתלמוד. ההדבקה על ידי מגע מאדם לאדם זוהתה במאה השמינית לספירה, כאשר האפיפיור יעץ לבוודד חולי צהבת. הדבקה על ידי מוצרי פלומת אדם נגועים, בהיעדר מגע אדם לאדם תועדה ב-1885, בהתפרצות סימפטום הצהבת בקרב עובדי מספנה אשר קיבלו חיסונים שהוכנו מ"לימפת אדם".

מאז, זוהו שמונה יורשים הפטוקרימוגניים באדם, כולל הפטיטיס A, B, C, D, E, F, G. היוחסים הללו מייצרים מגוון רחב של פתולוגיות בכבד, החל בזיהומים זמניים ועד לזיהומים כרוניים, והחל ממצבים ללא תסמינים קליניים ועד לשל של הכבד, צירוזיס²⁴ HCC - Hepatocellular Carcinoma-I.

ההדבקה מתבצעת בשני מנגנונים:

- עיכול חלקי צואה מאנשים נגועים (הפטיטיס A והפטיטיס E): לרוב מייצרים הפטיטיס למן מוגבל עם החלמה מלאה.
- חשיפה למוצרי דם נגועים ולנוזלי גוף (הפטיטיס B, C, D, G).

הפטיטיס בראי הרפואה הסינית

מן הבחינה הקלינית הטיפול בשני סוגי הפטיטיס דומה. רבים מהסימפטומים משותפים לשתי המחלות, ושתייהן עלולות להתדרדר לכדי סיבוכים דומים. כיוון שכך, המאפיינים המרכזיים באבחנה ובטיפול דומים.

זאת ועוד, בסין העתיקה, עת נכתבו הפורמולות הקלאסיות לטיפול בסימפטומים של המחלות, לא היו בדיקות מעבדה אשר יכלו להבדיל בין היוחסים השונים. עם זאת, קיימים הבדלים דקים המצוינים בהמשך, בסעיף ניתוח האבחנה המבדלת בין שתי המחלות.

את פעילות הלימפוציטים מסוג B, המייצרים נוגדנים ספציפיים ותאי זיכרון. יתכן שדרך פעילות זו הוא יכול להגביר את יעילות התגובה החיסונית הספציפית למחלות ויראליות⁴³.

Dan Shen – הצמח נפוץ מאוד בטיפול בהפטיטיס כרוני. כיוון שהוא מניע דם, הצמח יהיה יעיל בטיפול במחלה שהרי בכל מחלה כרונית מתפתחת סטגנציה של דם, כפי שהראיתי לעיל במכניזם המחלה. בנוסף, הנעת דם והפחתת נפיחות היא עקרון טיפולי חשוב למניעת פיברוזיס וצירוזיס - כאמור, יש לנקוט במשנה זהירות בהנעת דם כאשר יש חשד שהמטופל סובל מדליות שעלולות לדמם. יתרון חשוב של צמח זה הוא שרוב מניעי הדם הם צמחים חמים או חמימים, ו-Dan Shen נוסה לקר, תכונה מועילה מאוד במחלה בה חום ולחות מצויים בדם. כפי שצינתי, להפטיטיס כרונית מתלוות לרוב מחלות כרוניות נוספות כגון סוכרת, מחלות לב וכדומה. מהבחינה הזו לצמח יכולת למנוע סיבוכים, מאחר שיש לו השפעה היפוגליקמית וכן מחקרים רבים הראו שהוא מגן על הלב⁴⁴. בנוסף, לצמח השפעה מרגיעה, ולרוב זה אפקט רצוי בקרב מטופלי הפטיטיס.

Yu Jin – מניע דם ו-Qi, מטפל בחום וליחה שחוסמים את פתחי הלב ומקרר דם. מיטיב עם כיס המרה ומטפל בצהבת. צמח זה שכיח בפורמולות לטיפול בצהבת. כפי שהוסבר, הנעת דם חשובה למניעת הצטלקות ולטיפול במחלה כרונית. במקרה של הצמח **Yu Jin**, הרי שהוא מטפל גם בחום בדם וגם בלחות. למעשה, הצמח עונה כמעט על כל הקריטריונים לטיפול במחלה: הנעת Qi, הנעת דם, סילוק חום ולחות והרגעה.

Yin Chen Hao – מטהר חום ולחות מהכבד ומכיס המרה ומפחית צהבת (Jaundice). הצמח הינו משרחר חיצון, בעיקר כאשר יש סימפטומים המערבים את שכבת ה-Shao Yang. כפי שצינתי בגוף המאמר, במחקר שנערך על ידי דיוויד מור⁴⁵, לצמח יכולת להאיץ פינוי של בילירובין והוא בעל השפעה על תאי הכבד, אך גם מבחינת האנרגטיקה הסינית מקרר את הפורמולה שבכחורה, מסייע ל-Ping Wei San להתמיר ליחה ומכוון את הפעילות לתאי הכבד. השילוב של **Yin Chen Hao** עם **Yu Jin** מסלק ליחה ולחות, מניע Qi ודם ומטהר חום.

Xian He Cao – הוסף לפורמולה בשל דימום החניכיים של המטופל. מניסיונו של דוקטור יו שינג צ'ונג, הצמח פועל כפניצילין. במחקר שנערך בתאים⁴⁶ הצמח עיכב צמיחה של מספר חיידקים⁴⁷ ואף ניכרה השפעה אנטי ויראלית. בנוסף, הצמח מחזק מאוד את ה-Qi הויטאלי ויעיל גם לטיפול בדליות בוושט, סיבוך של שחמת הכבד.

Shan zha – הצמח מהווה עזרה נוספת במלחמה בלחות דרך טיפול בסטגנציית מזון.

חיים, בן 52, מודע להיותו נשא של הפטיטיס C כחמש עשרה שנים. הוא עבר טיפול מערבי של פיגנטרון עם ריבאוירין³⁹, שהופסק מקץ שבועה חודשים לאחר שלא השיג את התוצאות הרצויות. בעת התשאול התלונן חיים על כאב לוחץ באזור הכבד המופיע בתדירות של בערך אחת לשבועיים. בנוסף, סבל מדלקת עיניים המתאפיינת להגדרתו בתחושה של גרגרי חול עם גירוי ואדמומיות, ודלקת חניכיים אשר מתלווה אליה מדי פעם דימום. הוא מדווח על עייפות אחר הצהריים, שנתו קלה, הוא מתעורר בין השעות 3:00-3:30 ונרדם חזרה יחסית מהר. היציאות רכות, בין פעמיים לשלוש פעמים ביום. תחושת יובש בפה, לפעמים טעם חמצמץ, ולפעמים טעם מה הדופק מתגלגל ומיתרי, והלשון אדומה עם חיפוי צהוב עבה. בבדיקות המערביות עלה כי רמת הסוכר לא מאוזנת (HbA1C- 10.2)⁴⁰ ורמות הטריגליצרידים והמולסטרול גבוהות.

עקרון הטיפול הראשוני היה טיהור חום ורעילות והתמרת לחות. הפורמולה שבכחורה היא:

Chai Shao Ping Wei San

Chai Hu 12gr
Bai Shao 12gr
Cang Zhu 12gr
Hou Po 10gr
Chen Pi 10gr
Bai Hua She She Cao 30gr
Dan Shen 30gr
Yu Jin 10gr
Yin Chen Hao 20gr
Xian He Cao 30gr
Shan Zha 15gr
Gan Cao 3gr

דיון בפורמולה Chai Shao Ping Wei San

צמד הצמחים **Chai Hu** ו-**Bai Shao** מרכיבים את הכבד ומניעים סטגנציה. הפורמולה **Ping Wei San** נבחרה בשל החיפוי השמנוני הרב על הלשון. הפורמולה מייבשת לחות, מעודדת את פעולת הטרנספורמציה והטרנספורמציה של הטחול ומניעה Qi. היא בעלת השפעה מיטיבה על המחמם האמצעי ונפוצה בשימוש עם הצמחים **Chai Hu** ו-**Bai Shao** או עם **Shan Zha** וכן **Shen Qu**. הפורמולה נבחרה על אף הטמפרטורה החמה שלה בזכות יכולת ההשפעה שלה על המחמם המרכזי. כפי שניתן לראות בהמשך, אל הפורמולה צורפו צמחים מקררים המותאמים למצבו של המטופל.

Bai Hua She She Cao – צמח הבחירה של דוקטור יו שינג צ'ונג לסילוק רעילות במטופלי הפטיטיס. הצמח מסלק רעילות בחזוקה ומטפל באבססים ונפיחויות. מתוך כך, יכול ללחום בוירוס ולסייע למנוע הצטלקות של רקמת הכבד. מחקר שנעשה על ארנבים⁴¹, הראה כי הצמח מפעיל את המערכת הרטיקולואנדותרלית, ומגביר פאגוציטוזיס על ידי לימפוציטים. משערים כי יעילותו בטיפול במגוון כה רחב של מחלות מדבקות נובע מהגברתו של פעילות מערכת החיסון. מחקר בתאים⁴² הראה, כי במינן גבוה, לצמח השפעה מעכבת על התפתחות סרטן בתאים הננועים בלוקמיה. מתוך כך מעריכים כי לצמח השפעה אנטי סרטנית. בנוסף, לצמח יכולת לווסת

המשך טיפול

לאחר נטילה של הפורמולה באבקה במשך שבועיים, סיפר חיים כי העיניים נותרו אותו הדבר והוא חש שהענפיים ככדות. החניכיים הבריאו, היציאות עדיין היו רכות ותדירותן שלוש פעמים ביום. חיים עדיין חש יובש בפה וטעם מר/חמצמץ. עם זאת, הוא הרגיש פחות עייף, וכבר אינו חש את הכאב באזור הכבד. רמת הגלוקוז הממוצעת שנמדדה בצום ירדה מ-146 מ"ג/ד"צ ל-126 מ"ג/ד"צ. הלשון: סגולה אדומה ובעלת חיפוי עכו. הדופק היה פחות מתגלגל, מעט יותר אזורי, אך עדיין מהיר.

עקרון הטיפול נשאר זהה: טיהור חום ורעילות. הפורמולה הבסיסית נשארה זהה, אולם **Bai Shao** הוחלף ב-**Chi Shao** לקירור הפורמולה, ו-**Xian He Cao** הוחלף ב-**Che Qian Zi**. בדומה ל-**Chi Shao, Bai Shao** מרכך את הכבד, מוציא אש מהכבד וחום מהדם, ונבחר בשל היובש וחוסר הנוחות בעיניים. **Che Qian Zi** נבחר בשל אופיו הקר ויכולתו לסלק חום ולחות ולטפל בעיניים.

מקץ שלושה שבועות, דיווח המטופל כי היציאות התייבבו, ההרגשה הכללית טובה, והוא ירד מעט במשקל החיפוי על הלשון היה תקין, צבעה אדמדם סגלגל, והדופק היה מהיר ומעט מיתרי. בדיקות דם שנעשו בשלב הזה (חודשיים מתחילת הטיפול) הראו ירידה משמעותית באנזימי הכבד ועלייה בטסיות (פירוט בטבלה להלן).

הפעם, עיקרון הטיפול שונה, ובשל הצבע של הלשון נבחרה פורמולה להזנת Yin ולהמשך ריכוך הכבד:

Chai Shao Yi Guan Jian

Chai Hu 12gr
Chi Shao 15gr
Sheng Di Huang 10gr
Sha Shen 10gr
Gou Qi Zi 10gr
Chuan Lian Zi 10gr
Dan Shen 30gr
Bai Hua She She Cao 30gr
Yu Jin 10gr
Shan Zha 15gr
Che Qian Zi 10gr
Gan Cao 3gr

בהתבוננות ובחינה של שלוש הפורמולות ניתן לראות, כי השונות ביניהן היא בעיקר על רקע האיזון בין העודפים (חום, לחות, סטגנציה של Qi ודם) לחוסרים (Yin, Qi). מקץ שישה חודשי טיפול, רמת אנזימי הכבד של המטופל נשארה ברמה הנמוכה ביותר שנמדדה אצלו, כולל בעת תום הטיפול המערכי. הסמן הסרטני בדם ירד אף הוא באופן משמעותי וניתן היה לראות אינדיקציה לחיזוקו של המטופל על ידי התאוששות טסיות הדם.

מקץ 6 חודשי	מקץ חודשיים	טרם הטיפול	בתום הטיפול	טרם הטיפול	טרם הטיפול
טיפול בצמחים	טיפול בצמחים	הסיני	המערבי	המערבי	המערבי
36	38	48	55	75	AST (GOT)
58	58	70	68	136	ALT (GPT)
70	75	131	44	99	GGT
207	196	185	68	373	PLT
4.33	5.63	6.42		7.8	Alpha feto protein

כיוון מערב



הפטיטיס B והפטיטיס C

- אנשים שהשתמשו בסמים (בעיקר בהזרקה לוריד).
- אנשים שהשתמשו בסכין גילוח, מברשת שיניים וכדומה של אדם חולה.
- בנוסף, מתבצעות בדיקות לאיתור המחלה גם בקרב אנשים שאיננו הכבד שלהם אינם תקינים בבדיקות אקראיות.

דרכי הידבקות

לא ניתן להידבק דרך חיבוק, מזון ושתייה. כמו כן, לא ניתן להידבק אם חולה השתעל או התעטש לידך או אם אתם משתמשים באותם שירותים. הפטיטיס B מדבקת יותר מהפטיטיס C ובניגוד אליה יכולה לעבור גם דרך רוק, אך בפועל לא סביר להידבק דרך נשיקה. גם מזלי הזרע והנרתיק מדבקים בהפטיטיס B בעוד שההדבקה דרך יחסי מין בהפטיטיס C נדירה. ההעברה מאם לתינוקה היא בעלת סבירות נמוכה.

טיפול מוצע

שתי המחלות נחקרות ביותר. להפטיטיס C מוצע טיפול ממושך אשר מצליח לרפא חלק מהמטופלים ולהפטיטיס B מוצע טיפול המסייע לשלוט במחלה. טיפולים נוספים ניתנים בהתאם לצורך כתמיכה בסיבוכים הנלווים. כנכס עמוות ח"ץ שנערך בשנת 2009, התייחס דוקטור דובנוב רח למחלות הנלוות והדגיש את חשיבותה של פעילות ספורטיבית נאותה לחולי הפטיטיס.

ביטוי המחלה

מתוך החולים אשר מציגים סימפטומים, הסימנים והסימפטומים הקליניים השכיחים לשתי המחלות הם:

- סימנים הדומים לסימני השפעת.
- עייפות.
- בחילות וכאבי בטן.
- שתן כהה ויצואות בהירות.
- הגדלת הטחול והכבד - Hepatosplenomegaly.
- מק לרקמת הכבד.
- **סימפטומים אשר מאפיינים יותר HCV:** כאבים בשרירים ובמפרקים, ירידה בריכוז ואבדן תיאבון.
- **סימפטומים אשר מאפיינים יותר HBV:** גוון צהבהב, כאבים במפרקים ושלושול.

מחלת הפטיטיס מסוג B או C מתפתחת בתוך שבועות עד חודשים מרגע ההדבקה. כעשרים אחוזים מהנדבקים בהפטיטיס C יחלימו לחלוטין, והשאר יפתחו מהלך כרוני של המחלה. בקרב הנדבקים בהפטיטיס B כתשעים אחוזים יחלימו לחלוטין, והשאר יפתחו מהלך מחלה כרוני. מחלה כרונית שאינה מטופלת (הן הפטיטיס B והן הפטיטיס C) גורמת לדלקת בכבד, אשר יוצרת צלקת - מק למבנה ולתפקוד הכבד עד למצב של צירוזיס, ומגבירה את הסיכון ללקות בסרטן הכבד. וירוס הפטיטיס B יכול לגרום לצירוזיס ולסרטן בטווח שבין חמש לארבעים שנים מרגע מההדבקה, ואילו וירוס הפטיטיס C יכול לגרום לשחמת ולסרטן בטווח שבין חמש עשרה לשלושים שנים מרגע ההדבקה.

חשוב להבין כי היחסים הללו הינם "יוריסים שקטים", המחלה יכולה להתפתח במשך שנים ללא הופעת סימפטומים, כך שהמטופל לא יודע שהוא חולה. חומרת המחלות לא תמיד משתקפת בבדיקות הדם או בכמות הסימפטומים. בעוד שחלק מהמטופלים מציגים סימפטומים, אחרים יכולים לפתח שחמת הכבד ואף סרטן בכבד ללא כל סימפטום קודם וללא תמונה סוערת של בדיקות הדם. במצבים בהם המחלה מתגלה בשלבים מתקדמים של תחלואה, לרוב הפתרון היחיד שנותר הוא השתלת כבד.

ככנס של הארגון הישראלי לבריאות הכבד שנערך בשנת 2009, התייחס דוקטור גל דובנוב רח⁴⁸ למחלות הנפוצות אשר נלוות למחלת הפטיטיס, שהן: אוסטיאופורוזיס ומחלות סיסטמיות של הלימפה, כל הדם, המוח ושריר הלב. לרוב, הביטוי הראשון של הפטיטיס C יהיה דווקא בתסמינים ומחלות כגון כאבי פרקים, בעיות בכלי הדם הקטנים⁴⁹, אי ספיקת כליות, דימום בריאות, סוכרת ובעיות בבלוטת התריס.

קבוצות הסיכון להידבקות בהפטיטיס B או C

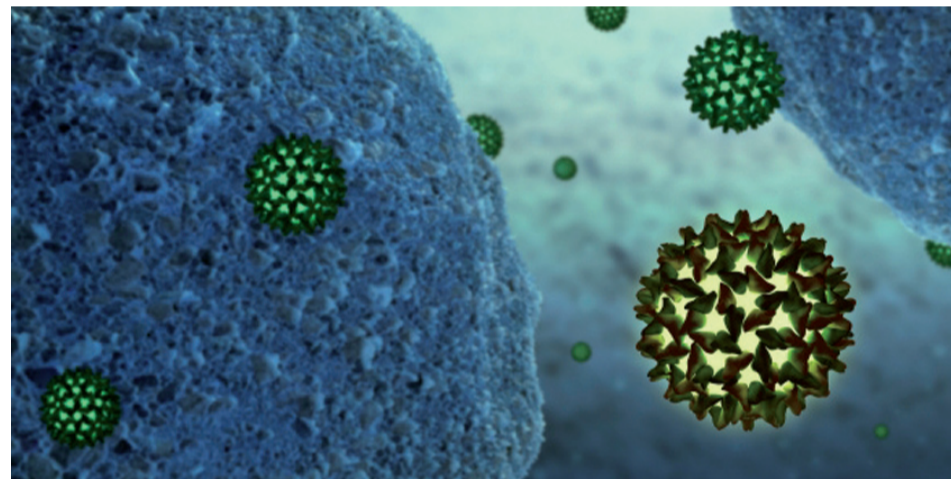
- אנשים שקיבלו עירוי דם לפני שנת 1992⁵⁰ אשר ביניהם מטופלי המו-דיאליזה או חולי המופיליה.
- בעלי קעקוע או פירסינג.

הכבד אינו מוזן, ומתקבל חוסר הן של הכבד והן של הטחול, המתבטא בסימפטומים כגון: עייפות, חזות חיוורת, תיאבון ירוד, כאבים לאחר מאמץ באזור הכבד, סחרחורות, יציאות רכות וכיוצא בזה.

סיבוכים ומחלות נלוות

עם התפתחות המחלה, בהתאם לקונסטיטוציה של המטופל, נראה סיבוכים ומחלות נלוות. אם למטופל קונסטיטוציה ראשונית של חוסר Yang, או שה-Yang וה-Qi נפגעו בעיקר מהלחות, נראה סימפטומים של חוסר Yang הטחול והכליות, כגון מיימת בבטן ובצקת. אם למטופל קונסטיטוציה ראשונית של חוסר Yin, או חום עדיף בקיבה, הלחות תהפוך לחמה, תכלה את Yin הכליות והכבד, ויתקבל מצב בו ניכרים חוסר ה-Yin של הכליות והכבד והחום בדם.

דוקטור שירה זילבר שגיא²⁶ מציינת כי במחקרים על הפטיטיס C נמצא, שכאשר קיימים בנוסף מצבי תחלואה של כבד שומני ותנגודת לאינסולין, הרי שהם מביאים למצב של החמרה בפיברוזיס. לדבריה, הוכח כי מקור השומן בכבד נובע הן מהגוף המארח, והן מהוירוס אשר מגביר את הצטברות השומן וההצטלקות. בקרב יותר מחמישים אחוזים מהחולים בהפטיטיס C נמדדה הצטברות שומן בכבד. דוקטור גל דובנוב רח²⁷ אומר בנושא זה כי הוכח שעודף משקל מאיץ את קצב הצטלקות הכבד פי ארבע וחצי. עוד



מוסיף דובנוב רח, כי מנחות של וירוס הפטיטיס C בדם מגבירה את התנגודת לאינסולין, ומעלה פי עשר את הסיכון ללקות בסוכרת. כאשר משלבים את הנתון הנראה לעיל עם השמנה המהווה בין השאר חולשת Qi של המחמם המרכזי, הסיכון ללקות בסוכרת ייחד איתה במחלות מטבוליות נלוות, גדל פי עשרים. עובדות אלו מחמירות בהכרח את מצבו הכללי של המטופל ואת הפרוגנוזה²⁸.

אסטרטגיות הטיפול ברפואה הסינית

כאמור, חום, לחות ורעילות²⁹, סטגנציה של Qi וסטגנציה של דם הם הגורמים הפתוגניים העיקריים בהפטיטיס כרוני. מביניהם, החום, הלחות והרעילות הם הפתוגניים העיקריים אשר מקורם אינו רק חיצוני, אלא גם פנימי. יש לציין כי החום והלחות הם גם הגורמים הפתוגניים, וגם התוצרים הפתולוגיים של הפטיטיס הכרוני³⁰.

כאשר בוחנים את מחלות הפטיטיס מנקודת מבט זו, מבינים את חשיבות הרפואה הסינית בטיפול במחלות אלו על אף שאינה מרפאה אותן כליל. סילוק חום ולחות ורעילות, עידוד סירקולציה של צ"י ודם³¹ ותמיכה ב-Qi הויטאלי של המטופל יכולים להאריך את חיי המטופלים ולדחות הופעת סיבוכים. מאחר ששתי המחלות נחקרות מאוד בימינו, אנו יכולים להוות גשר למטופל עד שימצא עבורו טיפול אשר יביא בתקווה להחלמתו. בעזרת טיפול תומך ונכון ניתן אף להעלות את הסיכויים להצלחת הטיפול המערבי. בנוסף, אין להקל ראש בחשיבות השיפור באיכות חיו של המטופל בעקבות ההקלה בסימפטומי המחלה.

מכניזם המחלה

הפטיטיס נובע ממצב בו Li Qi, גורם פתוגני חיצוני (evil qi), תוקף את הגוף. אופיו של גורם מחלה זה הוא חום ולחות, ויש חפאים הטוענים שבכך ניתן לסכם את המחלה: חום, לחות ורעילות. הלחות החמה הרעילה שתקפה מבחוץ עשויה להצטבר לא רק ברמת ה-Qi, אלא גם ברמת הדם. חדירת הגורם הפתוגני החיצוני פנימה דרך ארבע השכבות מרמת ה-Qi לרמת הדם היא ההתפתחות המרכזית של המחלה. עם זאת, חשוב להבין כי לחות חמה רעילה התוקפת את הכבד תגרום לתקיעות ולמק בתפקודו. מאחר שהכבד הוא איבר המאחסן דם, פגיעה זו תוביל באופן בלתי נמנע למזק ברמת הדם. כך, נראה סימפטומים של Blood stasis, כתוצאה מחדירת הגורם הפתוגני החיצוני לרמת הדם ומהנזק בתפקוד הכבד, או שילוב של Blood stasis עם חום, לחות ורעילות. אותה לחות חמה רעילה שעברה מרמת ה-Qi לרמת הדם מכלה ותוקעת גם את ה-Qi מאותן הסיבות. כך, מתקבלת תמונה משולבת של חום, לחות ורעילות עם חוסר Qi ופגיעה בזרימה החופשית של ה-Qi והדם.

מאחר ש"דומה מושך דומה", מצב ראשוני של לחות חמה בגוף יחמר בעקבות חדירת גורם פתוגני חיצוני של לחות, ולהיפך²⁵. מצב של לחות חום ורעילות בין אם הגיעו מבחוץ

או מפנים הגוף, יביא תמיד לפגיעה במחמם המרכזי ולפגיעה בטחול ובקיבה. הטחול יפגע מהלחות, בעוד שהקיבה תיפגע מהחום. לחות שתקועה בטחול תפגע בזרימה החופשית של הכבד, וכתוצאה מכך תתקע רעילות חמה בכבד, ולחות רעילה בטחול. לאורך זמן נראה סימפטומים המשותפים לשני האיברים, כגון: טעם מר, דביקות בפה, ירידה במשקל עם חוסר רצון למזונות שומניים, מלאות ולחץ בבטן או גיהוקים, ברבוריגמוס, שינויים ביציאות, לחץ בהיפוכונדריום, שתן צהבהב ועוד.

אחד מכל שנים עשר איש בעולם חולה בהפטיטיס B או הפטיטיס C, או בשתייהן

בכחינת התיאוריה של שמונת העקרונות ניתן לומר, כי לאורך זמן המחלה יכולה להיות מוגדרת כעודף וחוסר, פנימי וחיצוני, Yang-i Yin, חום וקור. החוסר הראשוני מתייחס למחסור ב-Qi הויטאלי, והעודף הראשוני מתייחס לחום, לחות, רעילות, גורם פתוגני חיצוני וסטגנציה.

על אף שמדובר בפתוגן חיצוני שחדר לגוף, וכן במעורבות פתוגניים (חיצוניים ופנימיים) של לחות חום ורעילות, אט אט נוצר מצב של מעגל רשע המביא להתבטאות של חוסר. החום והלחות שפגעו בכבד ובטחול גורמים לחולשת טחול, אשר מובילה לחוסר במשאבים ליצירת Qi ודם. כתוצאה,

מתוך השונות האדירה בפרוגנוזה, ניתן להסיק של-Qi הויטאלי של המטופל תפקיד קריטי בהישרדותו מול גורם המחלה החיצוני³³. Qi ויטאלי חזק יאפשר בסיס ל-Wei Qi חזק ולמערכת חיסונית אשר תתמודד ביתר הצלחה אל מול הנגיפים. בטיפול, נפעל לווסת את הכבד והטחול לצורך חיזוק ה-Qi המרכזי והסרת פתוגנים מחד, וטיהור רעילות לשיקום ה-Qi מאידך. עקרונות הטיפול של חיזוק Qi עם טיהור רעילות כביכול מוגדים זה לזה, אך למעשה משלימים זה את זה כיוון שבפתולוגיה זו מעורבים חולשה של Qi עם פתוגן תקוע.

טיפול בסימפטומים

המורכבות שבטיפול בהפטיטיס נובעת מכך שהמחלות יכולות להבשיל בגוף ללא סימפטומים משמעותיים במשך שנים, עד שהנזק המצטבר ל-Qi המרכזי ולאיברים מרחיק לדרגת צירוזיס ואף לסרטן בכבד ללא סימן מחשיד. מהבחינה הזו, יש גם קושי בטיפול, מאחר שלפעמים יגיעו מטופלים עם אבחנה מערבית, אך ללא סימפטום ניכר לעין.

טרם ניגש לטיפול, כאשר מגיע חולה עם שחמת הכבד עלינו להפנות אותו לבדיקת גסטרוסקופיה לאבחון או שלילת דליות מדממות (Varices). דימום פנימי הוא סיבוך מסכן חיים של שחמת הכבד, ועלינו להיות זהירים בשימוש בצמחים מניעי דם במצב זה, על מנת להימנע מהסתת מק למטופל. לרוב, עקרון הטיפול יהיה מורכב מהסעיפים הבאים:

ניקוי פתוגנים

טיהור רעילות ולחות חמה, ניקוי אש, הסרת סטגנציה של דם ופתיחת מרידיאני הכבד.

חיזוק ה-Qi הויטאלי לניקוי רעילות

לא ניתן להדגיש מספיק את חשיבות ה-Qi הויטאלי בטיפול במחלה. כפי שציינת³²: מתוך הנדבקים בהפטיטיס B, רק עשרה אחוזים יפתחו מהלך מחלה כרונית, אשר תסתבך בטווח שבין חמש לארבעים שנים. מתוך הנדבקים בהפטיטיס C, עשרים אחוזים יחלימו, ואילו השאר יפתחו סיבוכים בטווח שבין חמש עשרה לשלושים שנים.

במצב כזה, האבחנה נעשית על פי הפרמטרים הרפואיים דוגמת בדיקות דם והערכת הדלקת והצללקת, בשילוב עם תמונת הדופק והלשון של המטופל. עם זאת, ישנם סימפטומים האופייניים למחלות אלו, שתוארו בפירוט כבר בספרות העתיקה, וניתן להשתמש בפורמולות המבוססות על האבחנה המבדלת שלהם, עם התאמות לסילוק רעילות וחיזוק ה-Qi הויטאלי.

על פי Xue Boyu, Gu Xuelan and Xu Xiaoyan³⁴, שיטות הטיפול מבוססות על אבחנה מבדלת של מבוחר הסימפטומים הנפוצים בקליניקה: תשישות, בחילות והקאות, נפיחות בבטן, Fever וכאב היפוכונדרי.

סינדרומים

מאחר וראינו כי ישנן הרבה אבחנות מבדלות מתוכן ניתן לבחור, קשה לתת אבחנה מבדלת אחת להפטיטיס. באופן כללי, כאשר אין סיבוכים, הסינדרומים המאפיינים הפטיטיס ואשר חוזרים על עצמם הם:

- Damp Heat.
- Stagnation Of Heat.
- Spleen Qi Deficiency + Damp.
- Liver Qi Stagnation.
- Liver Qi depression & Spleen Syndrome.
- Blood Stasis.
- Liver & Kidney Yin deficiency.
- Spleen & Kidney Yang deficiency.
- Cold Damp.

Qi ויטאלי חזק יאפשר בסיס ל-Wei Qi חזק ולמערכת חיסונית אשר תמוודד ביתר הצלחה אל מול הנגיפים.

תשאול

כאשר מעריכים מטופל עם הפטיטיס, עלינו להרכיב תמונה ממספר פרמטרים, וממנה לגזור את עקרון הטיפול המתאים ביותר למטופל. במהלך התשאול חשוב לוודא כי קיבלנו את כל המידע הנחוץ על ידי בחינתן של הנקודות הבאות:

ההדבקה

עלינו לשאול את המטופל האם יודע מתי ואיך נדבק. עם קבלת נתוני הזמן נוכל להעריך את התקדמות המחלה פנימה לתוך הגוף, ולדעת את חומרתה לעומת חוזק ה-Qi של המטופל: האם המחלה התקדמה בקצב מהיר יחסית? האם קיים חום ברמת ה-Qi? האם קיים חום ברמת הדם? האם ניכרת התשה של Yin Yang?

הערכת תפקודי הכבד של המטופל

הערכה זו נעשית על ידי קבלת מידע מתוצאות הבדיקות אשר עבר המטופל ברפואה מערבית. נבדוק את הפרמטרים הבאים:

- מצב הדלקת: בדיקות דם המציגות את מצב אנזימי הכבד, ורמת תפקוד הכבד.
- מצב הצלקת: בדיקות דם המציגות את מצב הפיברוזיס ומצב הצירוזיס³⁵.
- קיום מרקרים סרטניים בבדיקות הדם.
- נתוני אולטרסאונד.

סימפטומים

עלינו לבחון האם קיימים סימפטומים בדגש על ההתייחסויות הבאות: חוסר נוחות באזור הכבד, תיאבון, מצב הרוח, נטייה לרמנות, טעם מר או יובש בפה, הרגלי שינה, עייפות ויציאות. הבנת הסימפטומים תכונן אותנו לאבחנה המבדלת על פיה תיבחר הפורמולה.

הרגלי החיים של המטופל

שני הגורמים המרכזיים המשפיעים על היתקעות ממושכת של לחות חמה בגוף הם: דיאטה לא תקינה הפוגעת בטחול ובקיבה וסטרס מנטאלי המביא לפלישה של Qi הכבד אל הטחול. לכן, עלינו לדאוג לתזונה תקינה של המטופל והורדת רמת הסטרס, עד כדי התערבות עם צמחים מרגיעים במידת הצורך³⁶. כאשר נוצר מצב של פיברוזיס³⁷ בכבד, ניתן לשפר את מצב הכבד על ידי ירידה במשקל ופעילות גופנית; משמע, הנעת Qi הכבד, דם הכבד וחיזוק הטחול. על כן, עלינו לעודד את המטופלים להעלות את רמת הכושר הגופני, בהתאם ליכולתם ותוך מעקב רפואי אצל רופא ספורט. המלצת ארגוני הלב והסוכרת היא להליכה של חצי שעה, חמש פעמים בשבוע בעצימות בינונית³⁸. שנת לילה רציפה המתחילה בשעה מוקדמת חיונית גם היא לתפקוד תקין של הכבד ולמניעת החרפה של המחלה.

מאחר שתפקיד העיקרי של הכבד הוא לווסת, עלינו לסייע למטופלים לווסת את אורחות חייהם. על כל החולים במחלה כרונית להקפיד על הרגלי חיים תומכים, אולם למטופלי מחלת כבד חיוני בעיקר להימנע לחלוטין מאלכוהול, עישון, מזון שומני, משקל יתר, דיאטות קיצוניות, מחסור בשינה וסטרס רגשי. מורי היקר דוקטור יו שינג צ'ונג, גסטרואנטרולוג מבית החולים האוניברסיטאי בצ'נגדו, לא חסך בדוגמאות קליניות של אנשים שמצבם החמיר לשחמת הכבד בן לילה לאחר שתיית אלכוהול, חוסר שינה, או מצב של עצבנות רבה.

סיכום

על אף שלא נוכל לרפא הפטיטיס, יש בידינו לסייע רבות למטופלים, אם על-ידי לוחמה ישירה באמצעות צמחים אנטי ויראליים ואם על-ידי לוחמה עקיפה דרך חיזוק ה-Qi הויטאלי וסילוק גורמים פתוגנים. במקביל, נפעל למניעת סיבוכי המחלה או לטיפול בהם ולשיפור איכות החיים. פעולות אלו יובילו בהכרח לבריאות טובה יותר. כאשר לאותו אדם יקר עליו סיפרתי בפתיחת המאמר נתפס הגב וניסיתי להפנות אותו לטיפול ברפואה סינית, נתקלתי במטפלים אשר סירבו לטפל בו בדיקור מחשש להדבקה. הבנתי שלמטפלים ברפואה סינית, ככלל האנשים, יש רתיעה מנושא שאינו מואר מספיק. לעניות דעתי, מטפלים בדיקור צריכים לחשוש יותר מהידבקות במחלות מאנשים שאינם יודעים כי הם חולים, מאשר הידבקות מאנשים אשר מתרעים על קיום מחלתם. בכל מקרה, גם כאשר אנו מכירים מטופל מסוים מזה שנים, בכל מפגש המערב מחט, יש לתת את הכבוד המלא להירות ולשמירה על הבטיחות שלנו ושל מטופלינו.

מקורות מידע

- Bob Flaws & Philippe Sionneau (2005) *The Treatment of Modern Western Disease with Chinese Medicine 2nd edition*, Blue Poppy Press.
- Dan Bensky & Andrew Gamble with Ted Kaptchuk (2003) *Chinese Herbal Medicine Materia Medica* Eastland Press, Inc.
- Holland Frei (2000) *Cancer Medicine 5th edition*, B.C Decker Inc. London.
- John Chen (2007) *Herbal Monograph for Xiao Chai Hu Tang, Part two*. Acupuncture today, August 2007, 08:08.
- John Chen (2007) *Herbal Monograph for Xiao Chai Hu Tang, Part three*. Acupuncture today, September 2007, 08:09.
- Ono M, Miyamura M, Kyotani S, et al. (1999) *Effects of Sho-saiko-to Extract on Liver Fibrosis in Relation to the Changes in*

Hydroxyproline and Retinoid Levels of the Liver in Rats. J Pharm Pharmacol, September; 51(9):1079-1084.

- Shimizu I. Sho-saiko-to (2000) *Japanese Herbal Medicine for Protection against Hepatic Fibrosis and Carcinoma*. Journal of Gastroenterology & Hepatology, March 2000; 15 Suppl:884-90.
- Umeda M, Amagaya S, Ogihara Y (1989) *Effect of Shosaikoto, Daisaikoto and Sannoshashinto (Traditional Japanese and Chinese Medicines) on Experimental Hyperlipidemia in Rats*. J Ethnopharmacol, October; 26(3):255-69.
- Xue Boyu, Gu Xuelan, Xu Xiaoyan (2004) *Typical TCM Therapy for Viral Hepatitis*, Shanghai University Of Traditional Chinese Medicine Press.
- *The Merck Manual for Healthcare Professionals (Online Medical Library)*, November 2005, <http://www.merck.com/mmpe/sec16/ch222/ch222b.html>.
- *The Tilloston Institute of Natural Health: Immune System Players and Herbs*, May 2011, <http://oneearthherbs.squarespace.com/diseases/immune-system-players-and-herbs.html>.
- *The world Hepatitis alliance*, May 2011, <http://www.worldhepatitisalliance.org/Home.aspx>.
- *Pub Med: Huang W, Zhang J, Moore DD, A Traditional Herbal Medicine Enhances Bilirubin Clearance by Activating the Nuclear Receptor CAR*, May 2011, <http://www.ncbi.nlm.nih.gov/pubmed/14702117>.

הערות

- 1 דלקת כבד.
- 2 Xue Boyu, Gu Xuelan, Xu Xiaoyan. ראה מקורות מידע.
- 3 הערת עריכה: הנקיטה בגוף רבים כאן הינה לאדם החולה ומלוויו, ביניהם כותבת המאמר.
- 4 נגזרת של אינטרפרון.
- 5 ריבאוירין (בקפסולות) - הנו תרופה אנטי ויראלית אשר בשילוב עם pegylated interferon הוכחה כיעילה בהכחדת וירוס הפטיטיס C. למידע נוסף ראה: <http://www.sgp.co.il/content.php?id=160Warning>.
- 6 עמותת ח"ץ (חולי צהבת) התחילה את דרכה לתמיכה בחולי צהבת C, ולאט לאט הפכה לארגון הישראלי לבריאות הכבד אחרי שאיגוד בתוכה תמיכה לכל מחלות הכבד.
- 7 משקל לא מאוזן הינו חלק נלווה של מצבים סיסטמיים והוא בהחלט גורם סיכון ומוגדר בימינו כמחלה. הוא קריטי במיוחד במחלות מטבוליות ובמחלות כבד.
- 8 ראה פירוט בהמשך המאמר.
- 9 ראה מקורות מידע.
- 10 Yin Chen Hao, Zhi Zi, Da Huang, Huang Qin.
- 11 Yin chen hao, Zhi zi, Da huang.
- 12 יש לשים לב כי קיים הבדל מהותי בין jaundice לבין hepatitis, על אף הנטייה לתרגום דומה לעברית.
- 13 Chai hu, Huang Qin, Ren Shen, Ban Xia, Zhi Gan Cao, Sheng Jiang, Da Zao.
- 14 John Chen. ראה מקורות מידע.
- 15 Kaneko M, Kawakita T, Tauchi Y. ראה מקורות מידע.
- 16 Yamashiki M, Asakawa M, Kayaba Y, et al

ראה מקורות מידע.

- 1 Umeda M, Amagaya S, Ogihara Y. ראה מקורות מידע.
- 18 ראה מקורות מידע.
- 19 החומרים הפעילים: Baicalin, baicalein and saikosaponin. ראה Ono M, Miyamura M, Kyotani S, et al. מקורות מידע.
- 21 John Chen. ראה מקורות מידע.
- 22 הנתונים המובאים בחלק זה של המאמר לקוחים מה-"World Hepatitis Alliance" ראה מקורות מידע.
- 23 ראה מקורות מידע.
- 24 שחמת הכבד.
- 25 The Treatment Of Modern Western Disease With Chinese Medicine. ראה מקורות מידע.
- 26 דיאטנית קלינית אשר מתמחה בתזונה למחלות כבד.
- 27 דוקטור גל דובנוב ר, רופא ספורט בעל תואר שני בתזונה ומטבוליזם.
- 28 כנס ח"ץ סוראסקי איכילוב 2009.
- 29 Toxic damp heat.
- 30 Xue Boyu, Gu Xuelan, Xu Xiaoyan. ראה מקורות מידע.
- 31 כמוזכר בהמשך, כאשר מגיע חולה עם שחמת הכבד עלינו להפנות אותו לבדיקת גסטרוסקופיה ולאבחון / שלילת דליות מדממות (Varices). דימום פנימי הוא סיבוך מסכן חיים של שחמת הכבד, ועלינו להיות זהירים בשימוש בצמחים מניעי דם במצב זה, על מנת להימנע מהסבת נזק חמור למטופל.
- 32 ראה מסגרת "כיוון מערב".
- 33 בשל תהליך התחלואה ניתן להתייחס אל גורם המחלה גם כחיצוני שהפך לפנימי.
- 34 ראה מקורות מידע.
- 35 נעשה בבדיקת דם לא פולשנית, בעוד שבבעבר בוצעה ביופסיה.
- 36 ראה בהמשך.
- 37 הצטלקות.
- 38 כנס ח"ץ סוראסקי איכילוב 2009.
- 39 ראה הערות מספר 5 ו-6.
- 40 המוגלובין מסוכר (HbA1c) או A1C - כדוריות הדם האדומות חיות במחזור הדם במשך 3 חודשים. בתוך כדוריות הדם האדומות נמצא ההמוגלובין, אליו נקשר הסוכר. המוגלובין זה מכונה המוגלובין מסוכר. רמות המוגלובין מסוכר אצל אנשים ללא סוכרת נע בין 4%-6%. ככל שרמת הסוכר בדם גבוהה יותר רמת הסוכר הקשורה להמוגלובין גדולה יותר, וכך ניתן מידע על איוזן הסוכרת בשלושת החודשים שקדמו ליום הבדיקה.
- 41 Dan Bensky & Andrew Gamble with Ted Kaptchuk. ראה מקורות מידע.
- 42 Dan Bensky & Andrew Gamble with Ted Kaptchuk. ראה מקורות מידע.
- 43 The Tilloston Institute of natural health. ראה מקורות מידע.
- 44 Dan Bensky & Andrew Gamble with Ted Kaptchuk. ראה מקורות מידע.
- 45 A Traditional Herbal Medicine enhances bilirubin clearance by activating the nuclear receptor CAR, ראה מקורות מידע.
- 46 Dan Bensky & Andrew Gamble with Ted Kaptchuk. ראה מקורות מידע.
- 47 Staphylococcus aureus, bacillus subtilis, mycobacterium tuberculosis.
- 48 ראה הערה 28.
- 49 וסקולטיס, אשר בעיקרה תהיה בגפיים התחתונות ואשר נובעת משקיעת נוגדני הווירוס.
- 50 1992 הינה השנה בה החלו לבדוק את תרומת הדם.

